

# МЕТОДИЧЕСКИЕ УКАЗАНИЯ ПО ПОЛЬЗОВАНИЮ ЕДИНОЙ ПЛАТФОРМЫ НЕДРОПОЛЬЗОВАТЕЛЕЙ



## СОДЕРЖАНИЕ

1. Термины и определения	3
2. Обозначения и сокращения	4
3. Определение ЕПН	5
4. Методика использования платформы	6
4.1. Интерактивная карта	8
4.2. Авторизация через ЭЦП	19
4.3. Уведомления	21
4.4. Заказ космических снимков	22
4.5. Обратная связь	23

-

## 1. ТЕРМИНЫ И ОПРЕДЕЛЕНИЯ

**ТПИ**

– природные минеральные образования, органические вещества и их смеси, находящиеся в твердом состоянии в недрах или на земной поверхности.

**Лицензия на разведку ТПИ**

– право пользования участком недр в целях проведения операций по разведке твердых полезных ископаемых, включающей поиск месторождений твердых полезных ископаемых и оценку их ресурсов и запасов для последующей добычи.

**Лицензия на добычу ТПИ**

– право пользования участком недр в целях добычи ТПИ (извлечение), использования пространства недр в целях проведения горных работ, размещения горнодобывающего и (или) горнодобывающего производств, техногенных минеральных образований, разведка участка (эксплуатационная разведка).

**Электронная цифровая подпись**

– набор электронных цифровых символов, созданный средствами электронной цифровой подписи и подтверждающий достоверность электронного документа, его принадлежность и неизменность содержания.

**Космические снимки**

– данные, получаемые посредством космических аппаратов, в различных диапазонах электромагнитного спектра, визуализируемых затем по определенному алгоритму.

## 2. ОБОЗНАЧЕНИЯ И СОКРАЩЕНИЯ

**ЕПН** – Единая платформа недропользования;

**ТПИ** – Твердые полезные ископаемые;

**ОПИ** – Общераспространенные полезные ископаемые;

**УВС** – Углеводородное сырье;

**ЭЦП** – Электронная цифровая подпись;

**ПУГФН** – Программа управления государственным фондом недр;

**ЛЭП** – Линии электропередач;

**ДЗЗ** – дистанционное зондирование Земли;

**ПП** – программный продукт;

**СК WGS-84** – система координат **WGS-84**;

**Векторные данные** - используются для отображения **объектов** реального мира в ГИС. Векторные объекты характеризуются **атрибутами**, которые состоят из текстовой и числовой информации, **описывающие** объект.

**Растровые данные** - графические изображения, представленные в виде точечной структуры, изображения, воспроизведенные с помощью растрирования.

### 3. ОПРЕДЕЛЕНИЕ ЕПН

**ЕПН** – цифровая платформа, позволяющая улучшить обеспечение устойчивого развития минерально-сырьевой базы Республики Казахстан для экономического роста государства и благосостояния общества.

Платформа позволит облегчить и ускорить бизнес-процессы по получению лицензий для осуществления разведочных или добычных работ. Используя современные ГИС-технологии, которые планируется реализовать в данном проекте, позволят потенциальным недропользователям (инвесторам) получить полную картину о запрашиваемом участке, начиная от инфраструктуры, заканчивая геологическими и геофизическими отчетами.

На сегодняшний день АО «НК «Қазақстан Ғарыш Сапары» (*далее – Общество*) создана платформа прототипа интерактивной карты <https://minerals.gov.kz/>, в которую интегрированы базы данных «Изученность», «Интерактивная карта», «Электронная картотека» Комитета геологии МЭГПР РК.

*Задачами платформы* в части геологической изученности являются ведение накопленного фонда геологических данных и материалов, оцифровка данных, описание наборов данных метаданными, организация доступа. Системы способны предоставлять данные и материалы в различных формах: на материальных носителях или в специализированных цифровых форматах. Широко используются топографические карты, космические и аэроснимки, тематические карты из разных отраслей: кадастр, административные границы, гидрография, охрана природы.

Доступность исторических данных о геологической изученности территорий и прозрачные процедуры получения доступа к ним, открытость информации о проводимых аукционах и цифровизация процедур получения лицензий обеспечит равные условия для потенциальных инвесторов и даст толчок в проведении разведывательных работ перспективных участков. Формирование отчетности недропользователей в цифровом формате с подтверждением данными ДЗЗ вкуче с ведением космического мониторинга их деятельности даст возможность своевременно выявлять нарушения и контролировать принятия соответствующих мер в рамках закона. Любые незаконные решения и действия как со стороны недропользователей, так и со стороны государственных органов могут быть проверены компетентными органами без каких-либо бумажных запросов и ожиданий.

## 4. МЕТОДИКА ИСПОЛЬЗОВАНИЯ ПЛАТФОРМЫ

1. Для начала работы с ЕПН необходимо зайти на официальный сайт <https://minerals.gov.kz/>

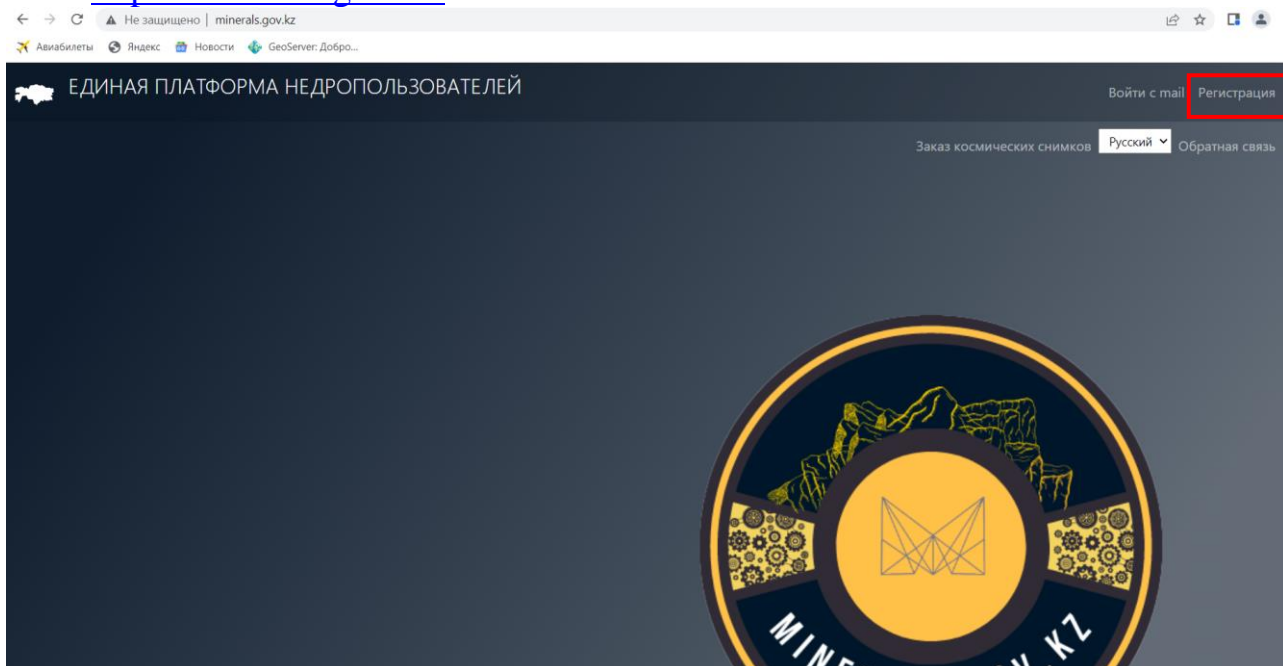


Рисунок 1. Главная страница ЕПН «Kaz-Nedra»

2. Для создания Личного Кабинета необходимо нажать команду **«Регистрация»** в правом верхнем углу стартовой страницы.

Для регистрации необходимо указать электронный адрес, имя пользователя и пароль. Далее перейдите по предоставленной ссылке на указанный почтовый адрес, чтобы завершить процесс регистрации.

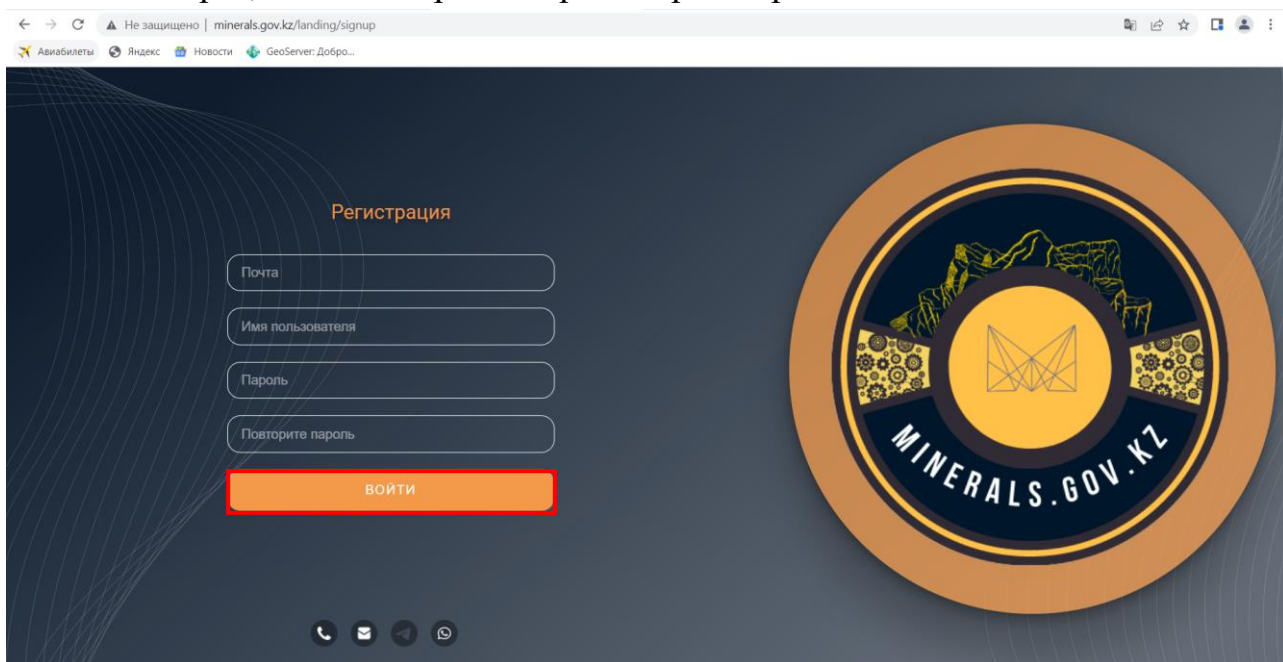


Рисунок 2. Окно регистрации

### 3. После подтверждения регистрации, необходимо войти в **личный кабинет**

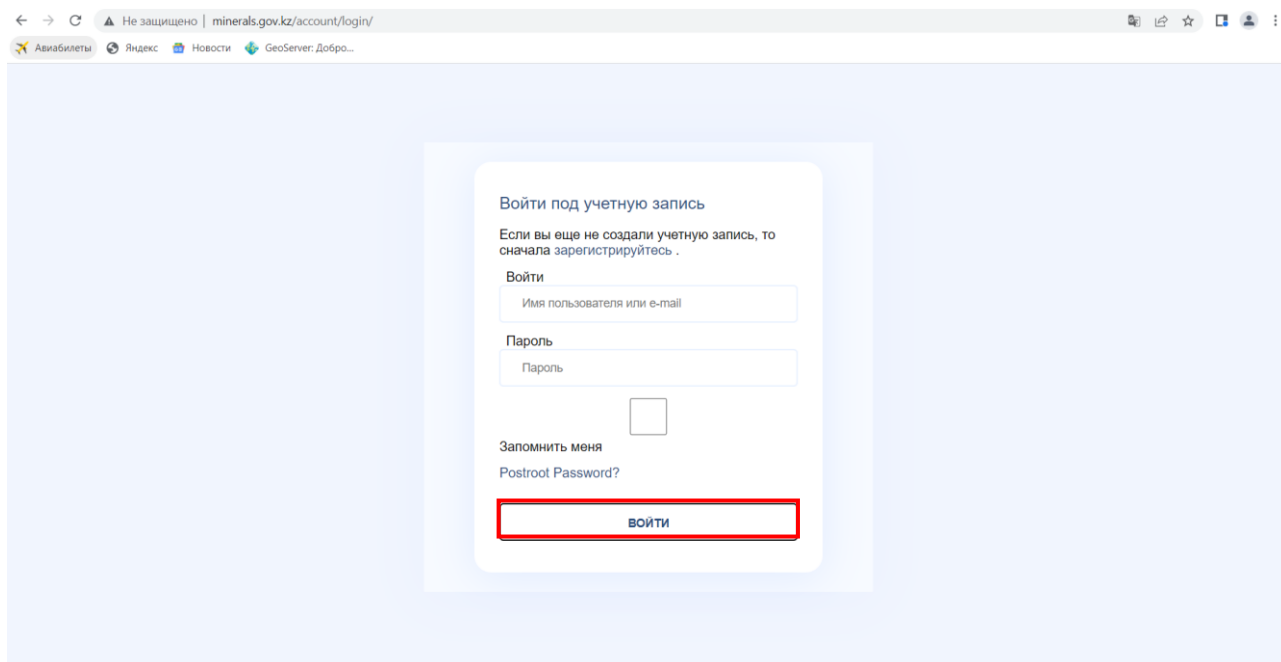


Рисунок 3. Окно авторизации в личный кабинет

### 4. Авторизация дает возможность доступа к следующим функциям:

1. Интерактивная карта
2. Авторизация через ЭЦП
3. Уведомления
4. Заказ космических снимков
5. Обратная связь

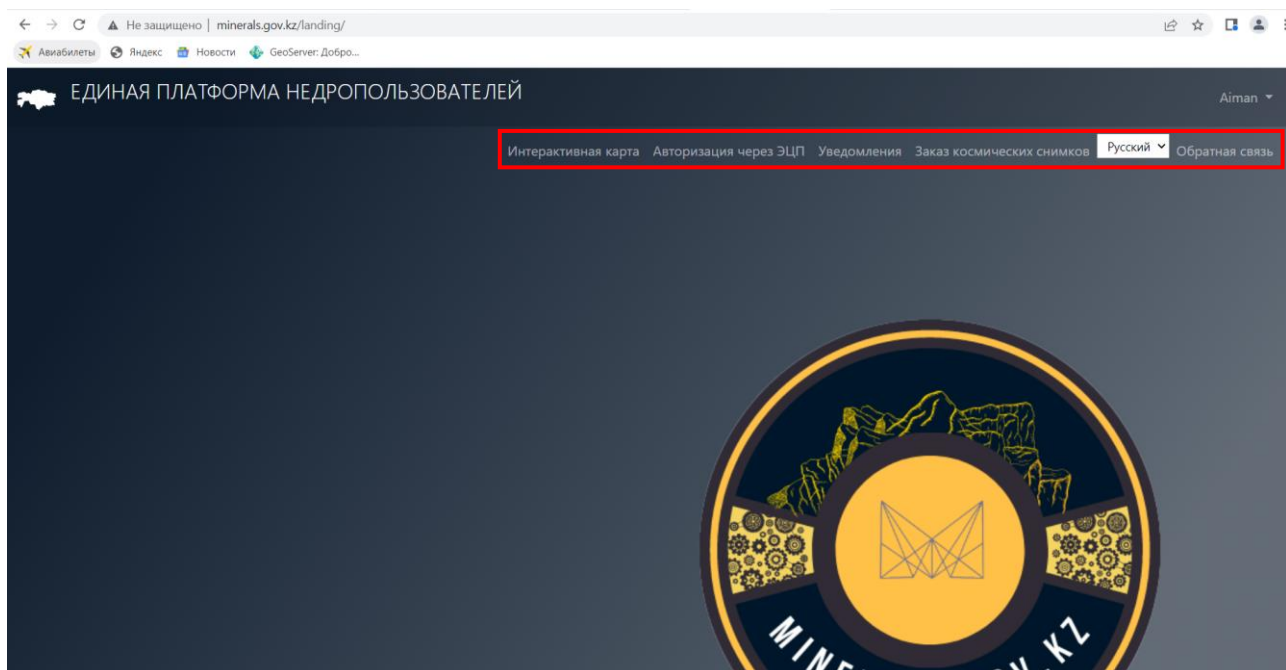


Рисунок 4. Основное меню ЕПН

## 4.1. ИНТЕРАКТИВНАЯ КАРТА

При нажатии инструмента Layers  отображаются векторные слои общегеографического содержания в СК WGS-84;

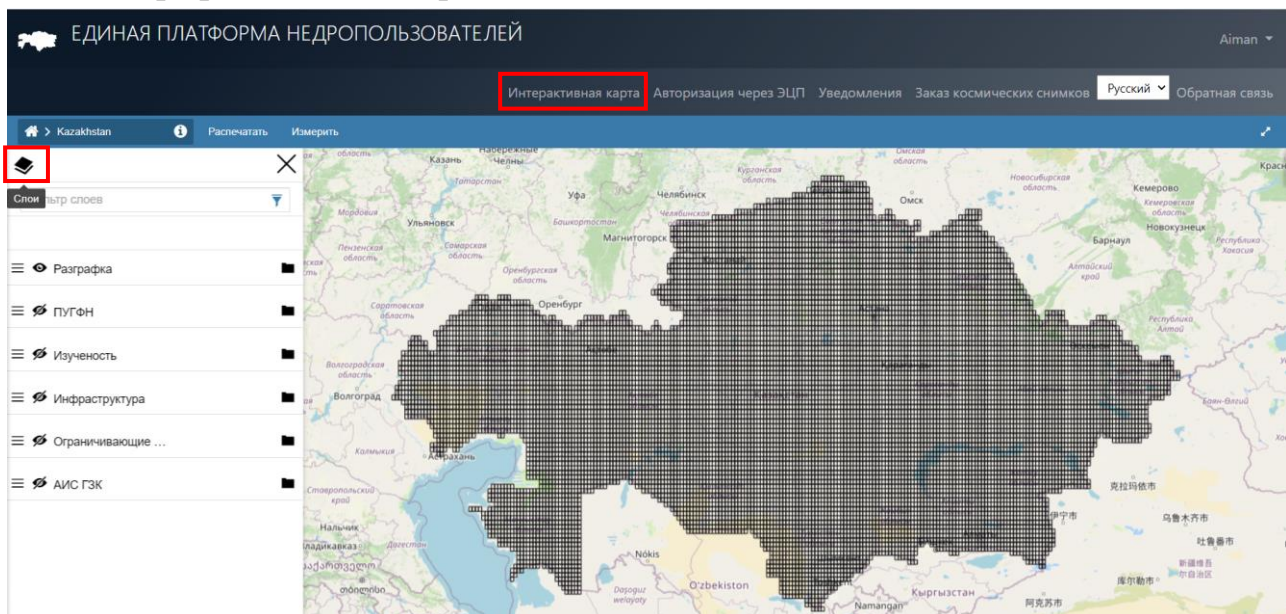




Рисунок 5. Печень слоев Интерактивной карты

- Для отображения группы слоев, необходимо вкл./откл. интересующий слой с помощью функции (Toggle group visibility)  ;
- Функция (Open group)  позволяет отобразить все слои в данной группе;
- У каждого слоя имеется функция «Прозрачность», которая по умолчанию отображает слои на 100%, однако в процессе работы недропользователь может редактировать прозрачность интересующих слоев.

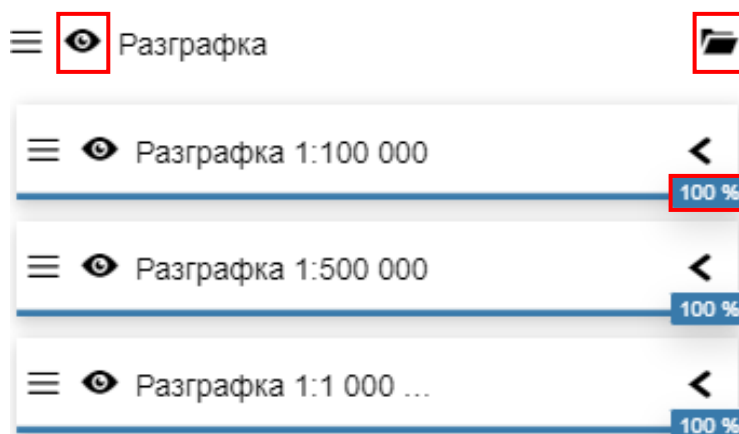


Рисунок 6. Печень слоев Интерактивной карты

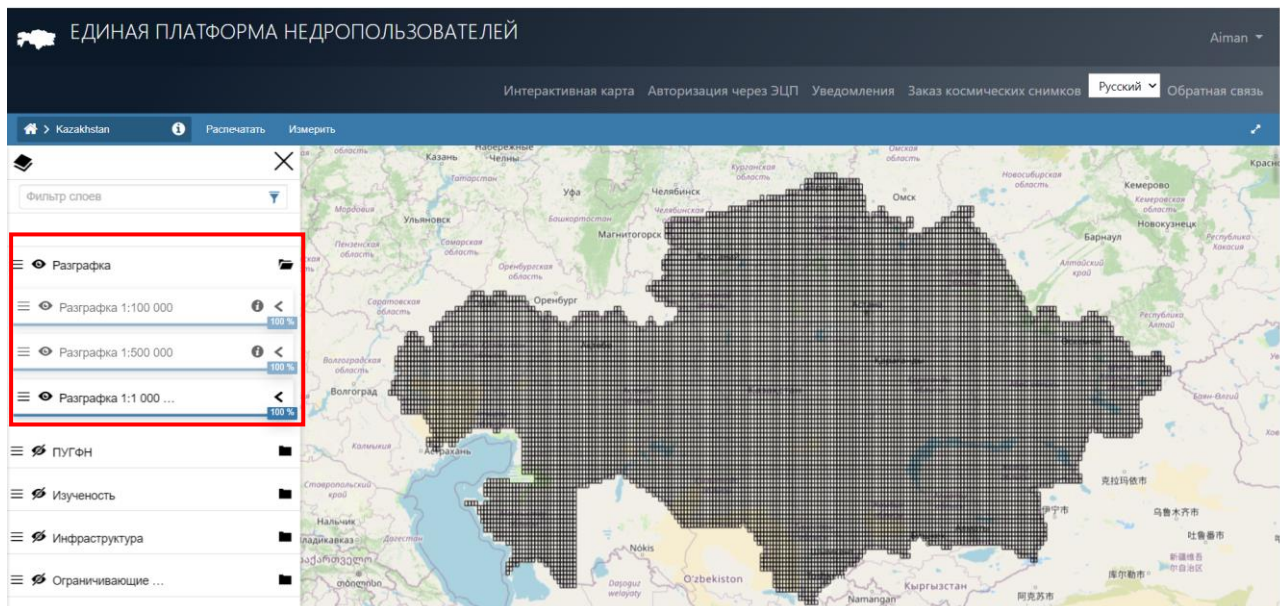


**Интерактивная карта содержит следующие слои  
общегеографического содержания:**

### **1. Слой «Разграфка»**

Формирование территории разведки или территории геологического изучения подчиняется строго определенной закономерности, в основе которой лежит блочная система (блочная сетка), образуемая в международной разграфке топографических карт. Блочная система предусматривает, что "... территория Республики Казахстан условно разделяется на блоки...". "Условно разделяется" означает наложение на территорию РК карты международной разграфки листов топографической карты масштабов 1:1 000 000 и 1:100 000. Применение международной разграфки предусмотрено на подзаконном уровне согласно *Приказу Министра по инвестициям и развитию Республики Казахстан от 30 мая 2018 года № 403 "Об утверждении карты идентификации блоков с соответствующими координатами и индивидуальными кодами"*. (Кодекс РК «О недрах и недропользовании», ст.19)

- *Разграфка 1:100 000*
- *Разграфка 1:500 000*
- *Разграфка 1:1 000 000*



*Рисунок 7. Слой – Разграфка масштабом 1:1 000 000*

## 2. Слой «ПУГФН»

Программа управления государственным фондом недр предусматривает:

- 1) территории, в пределах которых планируется проведение государственного геологического изучения недр;
- 2) территории, в пределах которых участки недр предоставляются для разведки или добычи ТПИ; для разведки и добычи или добычи углеводородов на основании аукциона;
- 3) особо охраняемые природные территории, территорий земель оздоровительного, рекреационного и историко-культурного назначения;
- 4) земли для нужд обороны и государственной безопасности, территорий населенных пунктов, территорий земель водного фонда.

### Твердые полезные ископаемые (далее – ТПИ)

- Блоки для заявки на разведку (ТПИ);
- Территория для добычи (ТПИ);
- Территория для разведки (ТПИ);
- Поданные заявки на добычу (ТПИ);
- Поданные заявки на разведку (ТПИ);
- Выданные лицензии на добычу (ТПИ);
- Выданные лицензии на разведку (ТПИ);
- Контракты (ТПИ);
- Контракты архивные (ТПИ);
- Контракты на стадии (ТПИ).

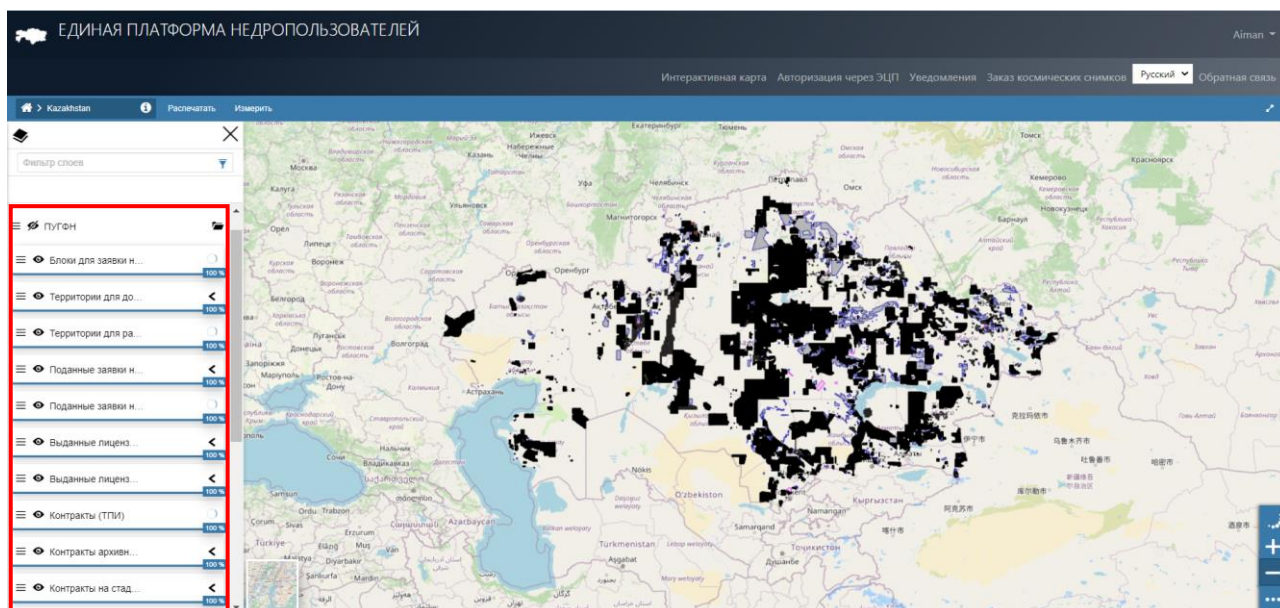


Рисунок 8. Отображение слоев с информацией ТПИ

## Общераспространенные полезные ископаемые (далее – ОПИ)

- *Контракты ОПИ;*
- *Контракты ОПИ на стадии;*
- *Лицензии ОПИ на добычу.*

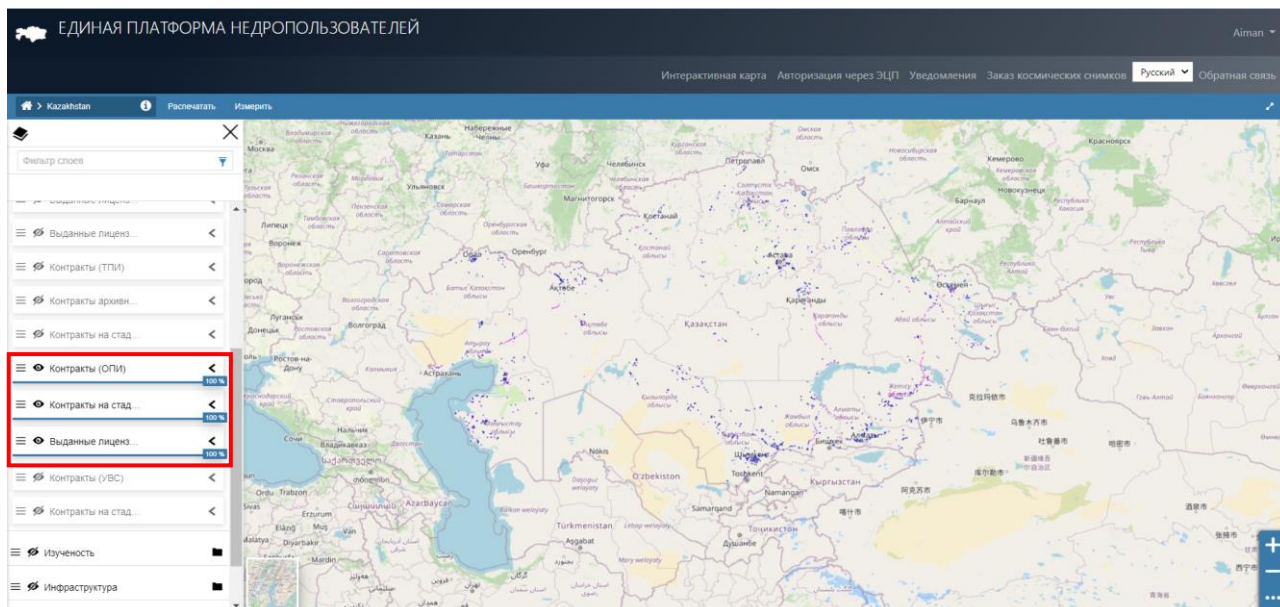


Рисунок 9. Отображение слоев с информацией ОПИ

## Углеводородное сырье (далее – УВС)

- *Контракты УВС;*
- *Контракты на стадии УВС.*

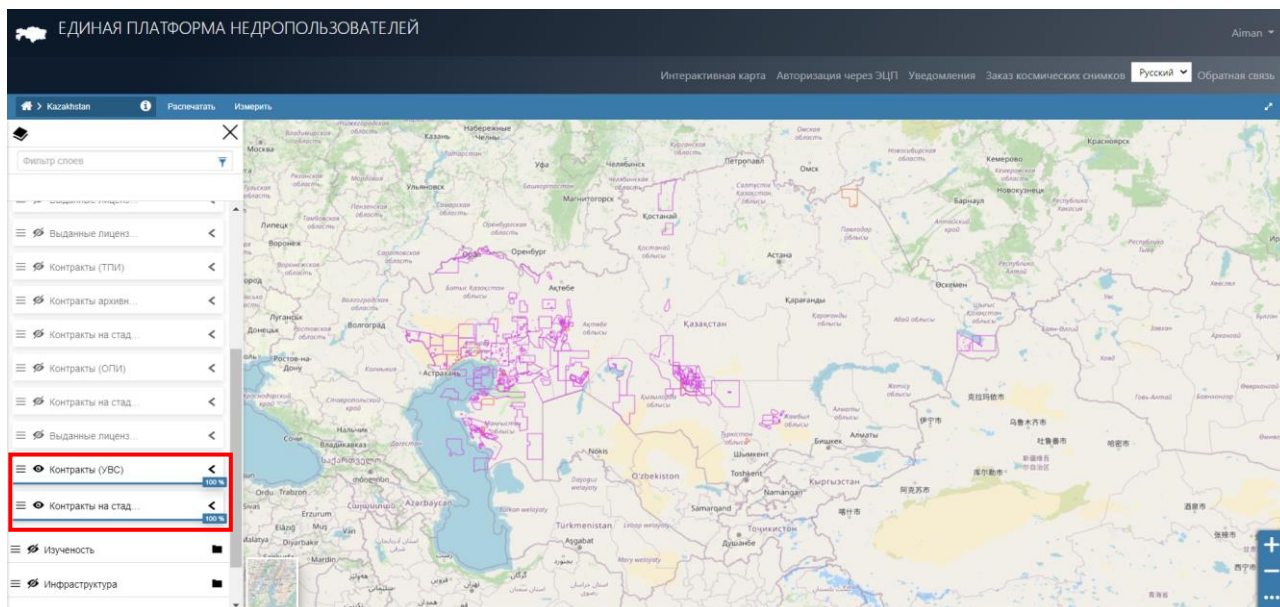


Рисунок 10. Отображение слоев с информацией УВС

### 3. Слой «Изученность»

Главной целью геологического изучения недр является повышение изученности территории Республики Казахстан и оценки прогнозных ресурсов полезных ископаемых.

Слой «Изученность» отображает наличие информации о геологической изученности недр Казахстана в виде вторичных геологических отчетов.

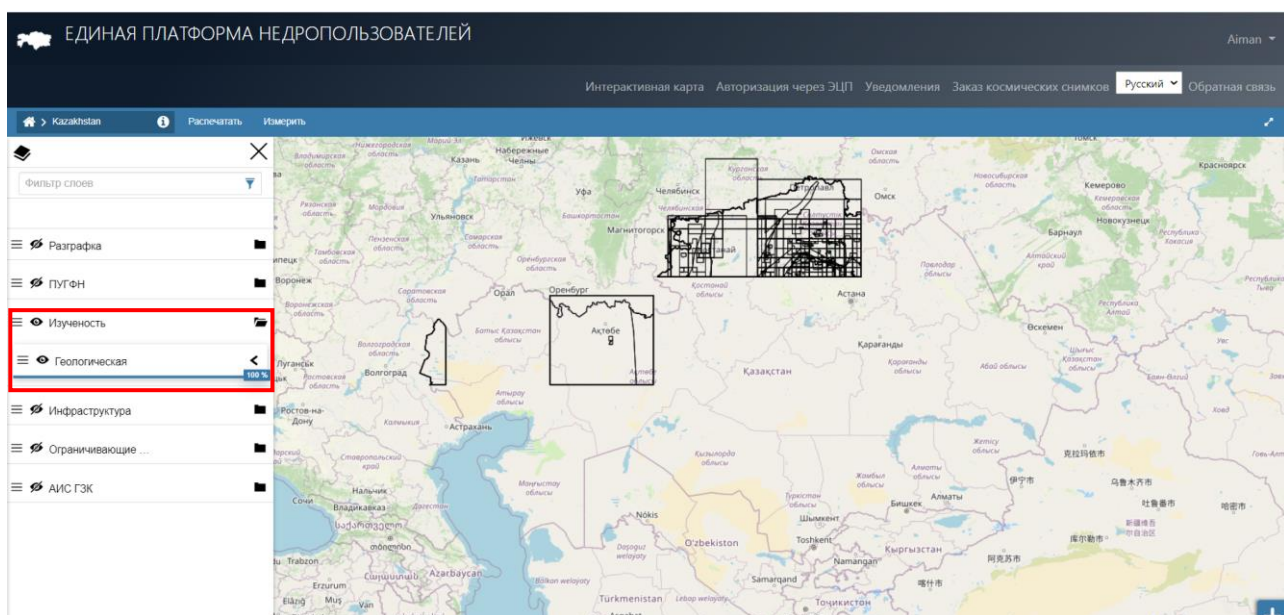


Рисунок 11. Слой «Изученность»

### 4. Слой «Инфраструктура»

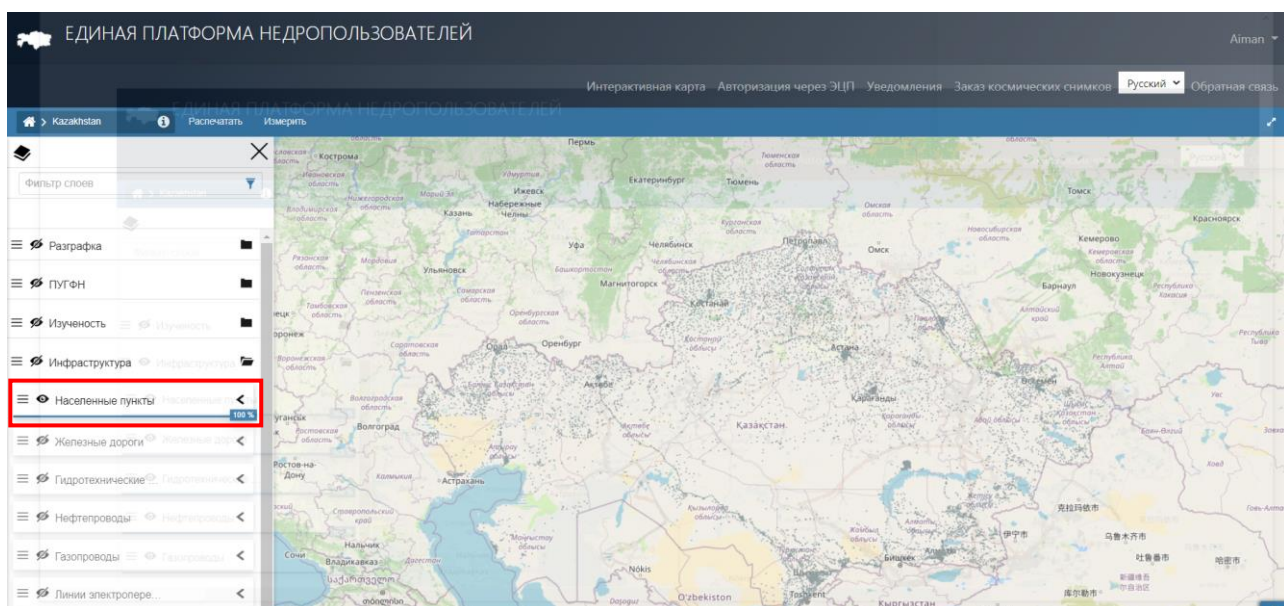


Рисунок 12. Слой «Населенные пункты»

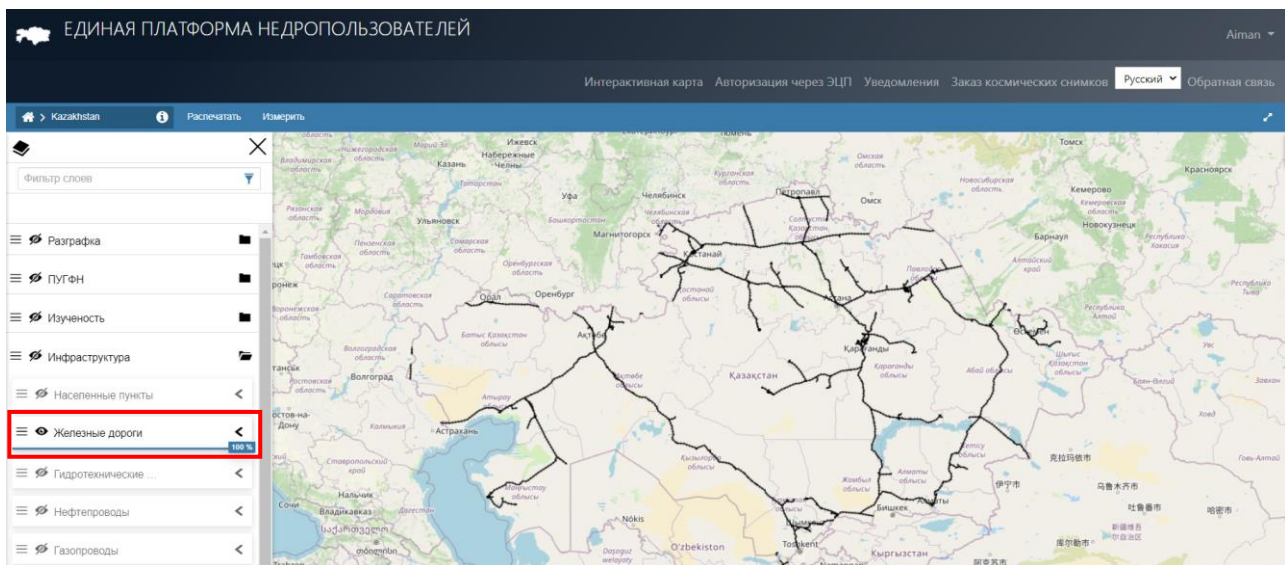


Рисунок 13. Слой «Железные дороги»

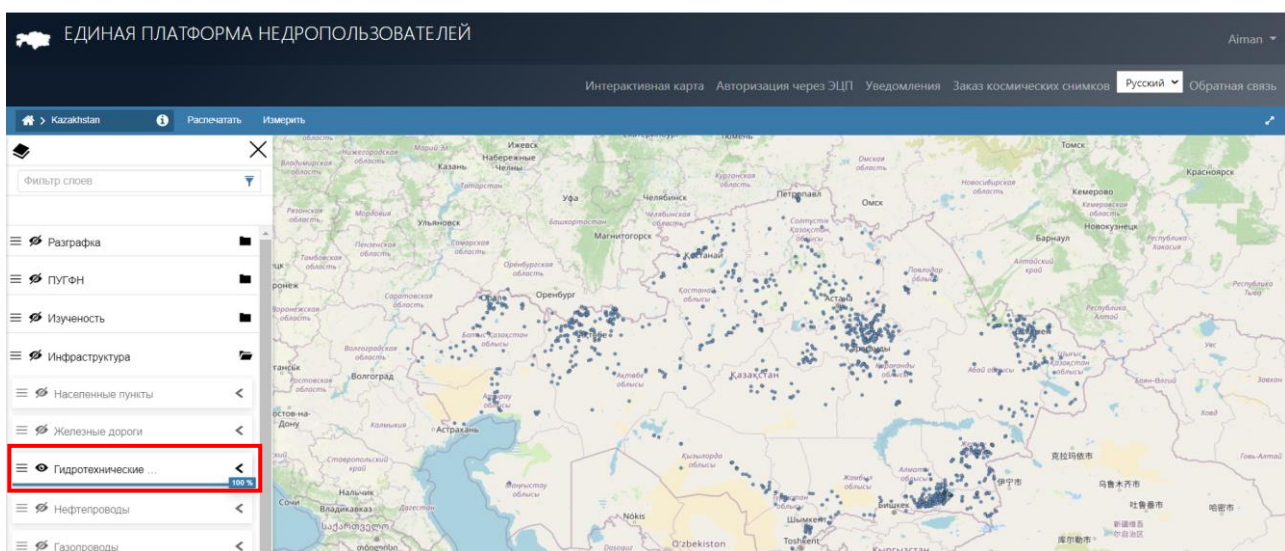


Рисунок 14. Слой «Гидротехнические сооружения»

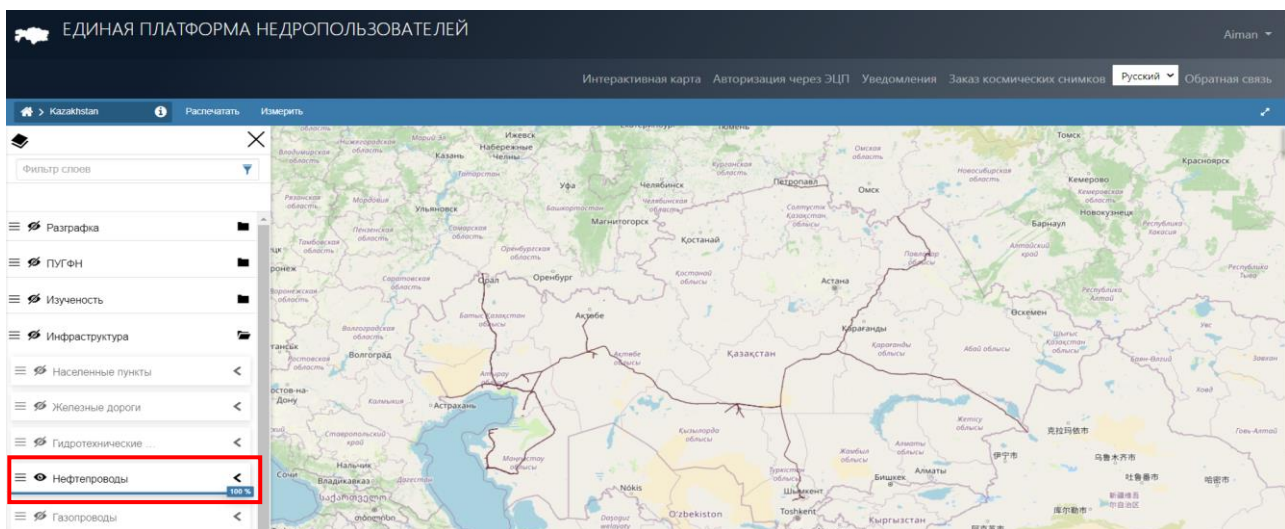


Рисунок 15. Слой «Нефтепроводы»

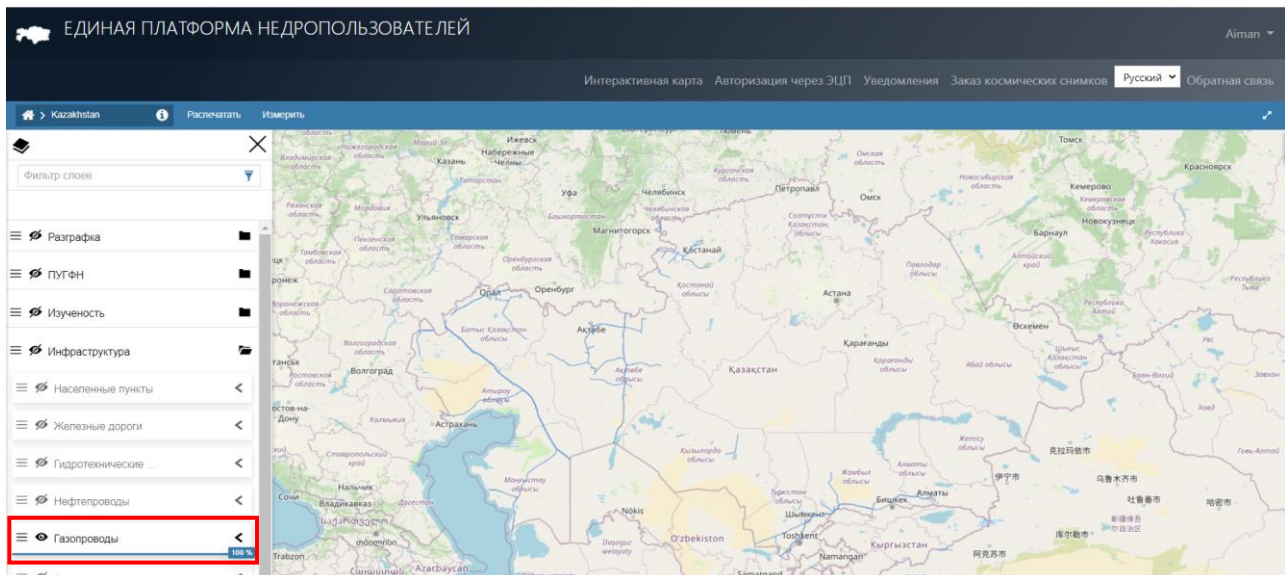


Рисунок 16. Слой «Газопроводы»

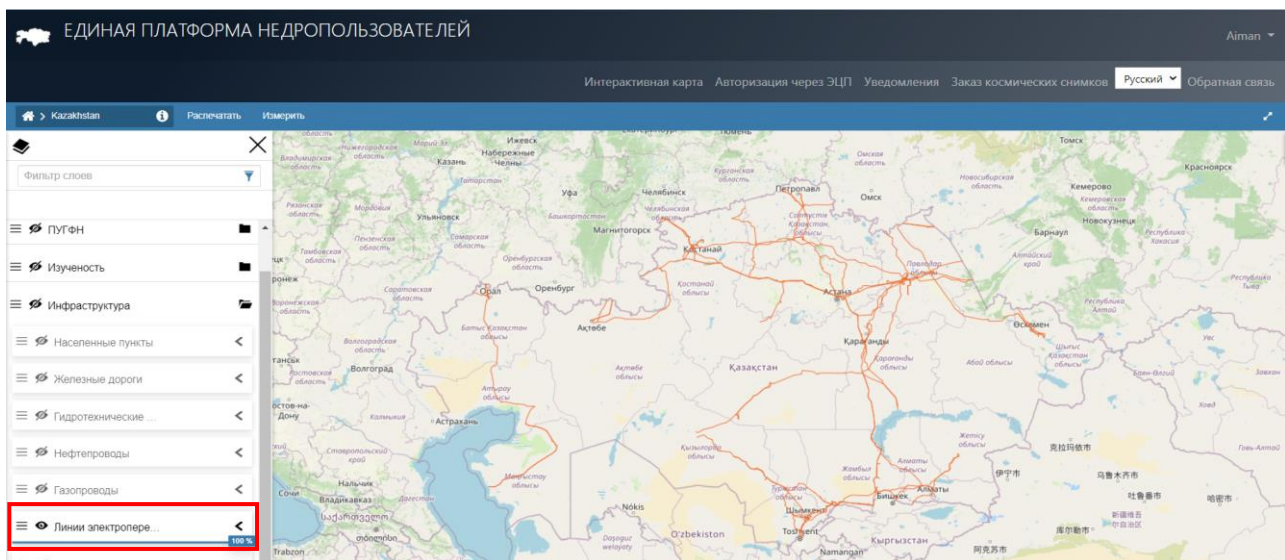


Рисунок 17. Слой «Линии электропередач»

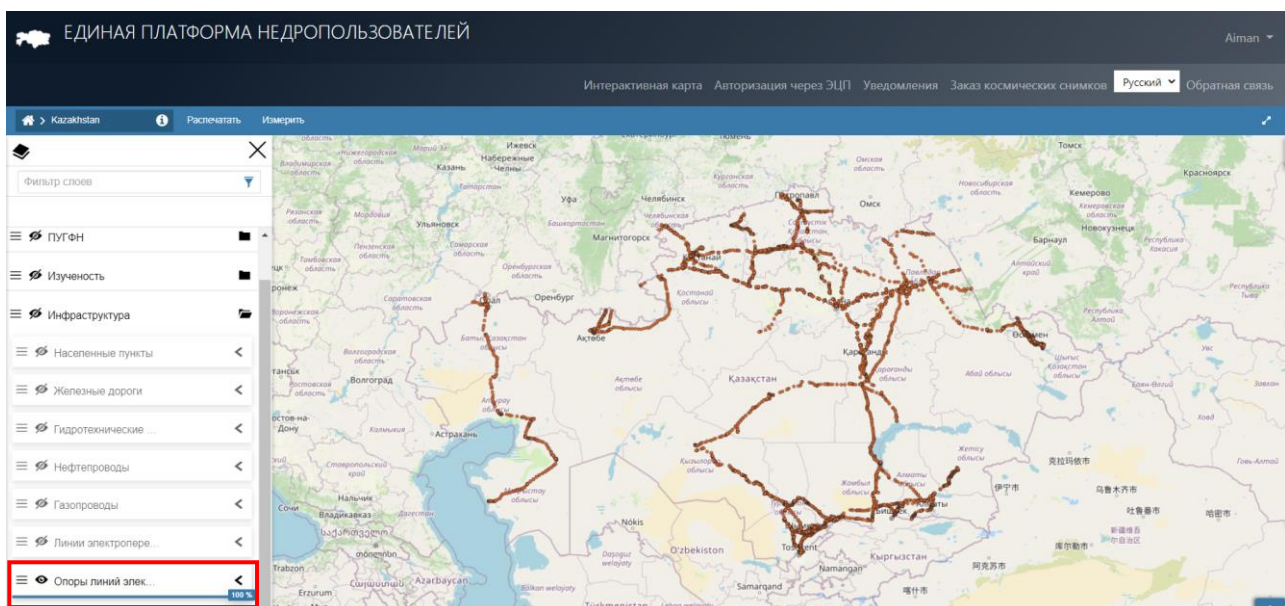


Рисунок 18. Слой «Опоры линий электропередач»

## 5. Слой «Ограничивающие факторы»

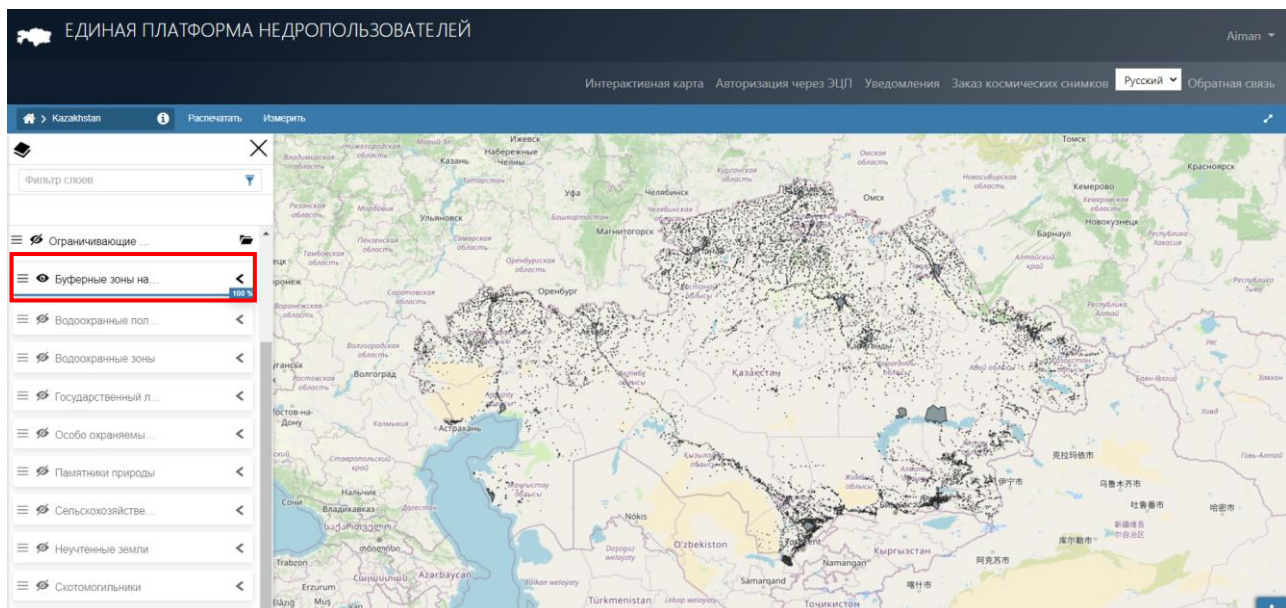


Рисунок 19. Слой «Буферные зоны населенных пунктов»

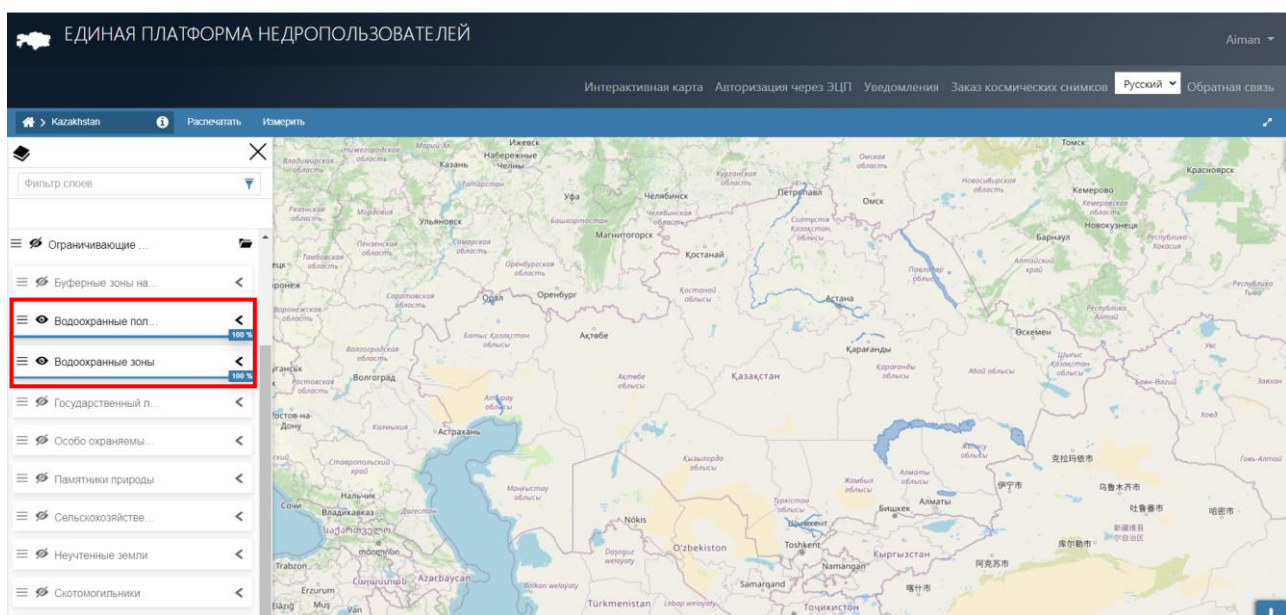


Рисунок 20. Слой «Водоохранные зоны и полосы»

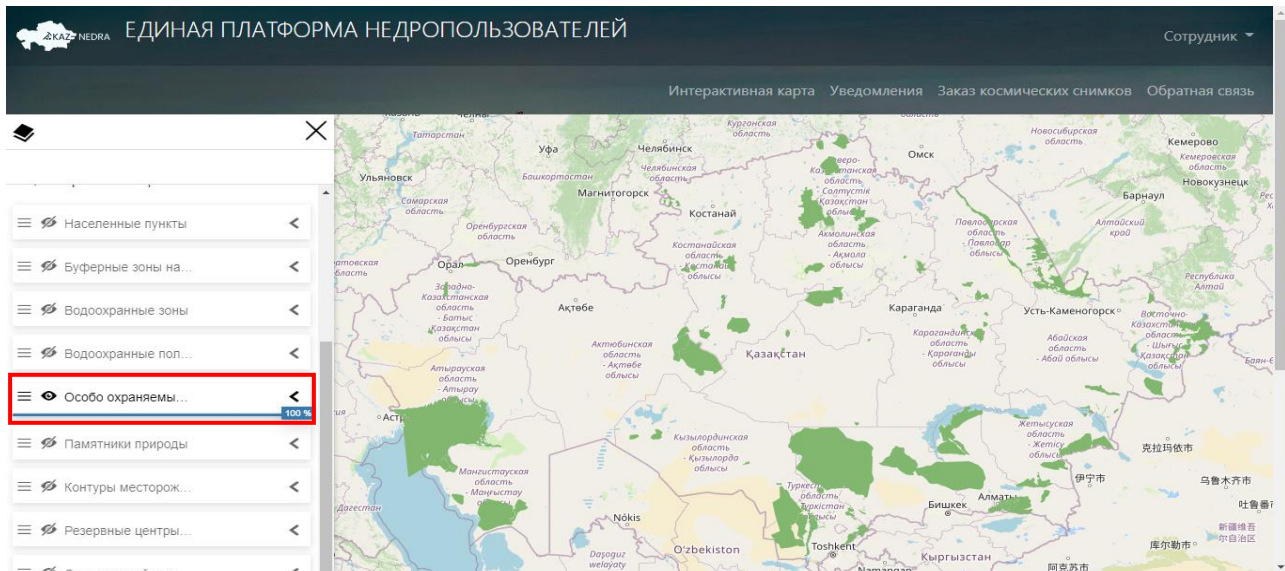


Рисунок 21. Слой «Особо охраняемые природные территории»

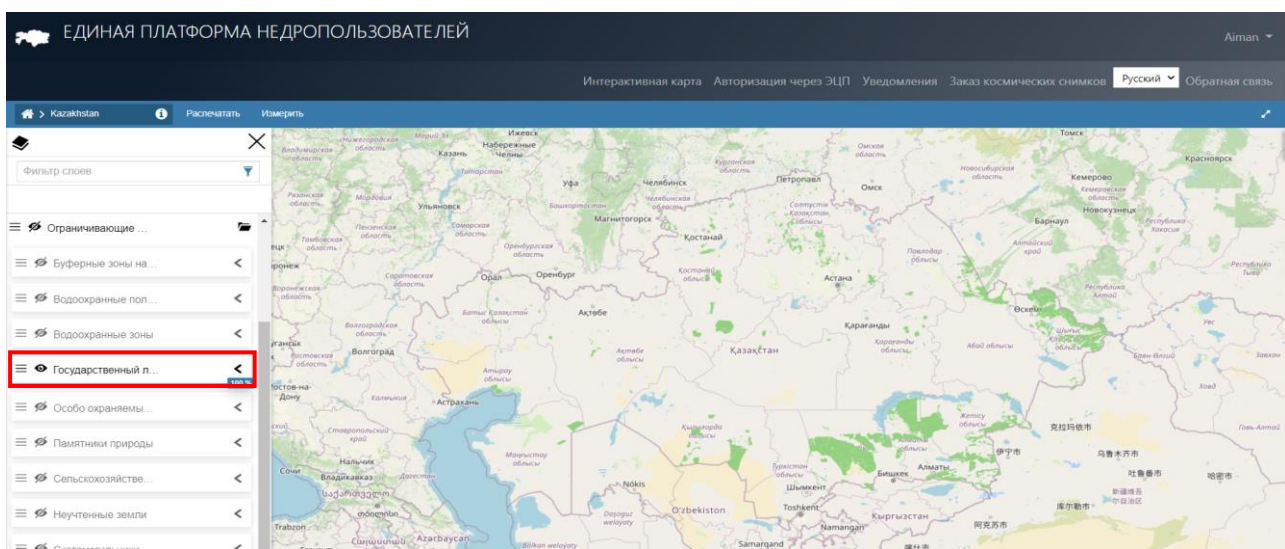


Рисунок 22. Слой «Государственный лесной фонд»

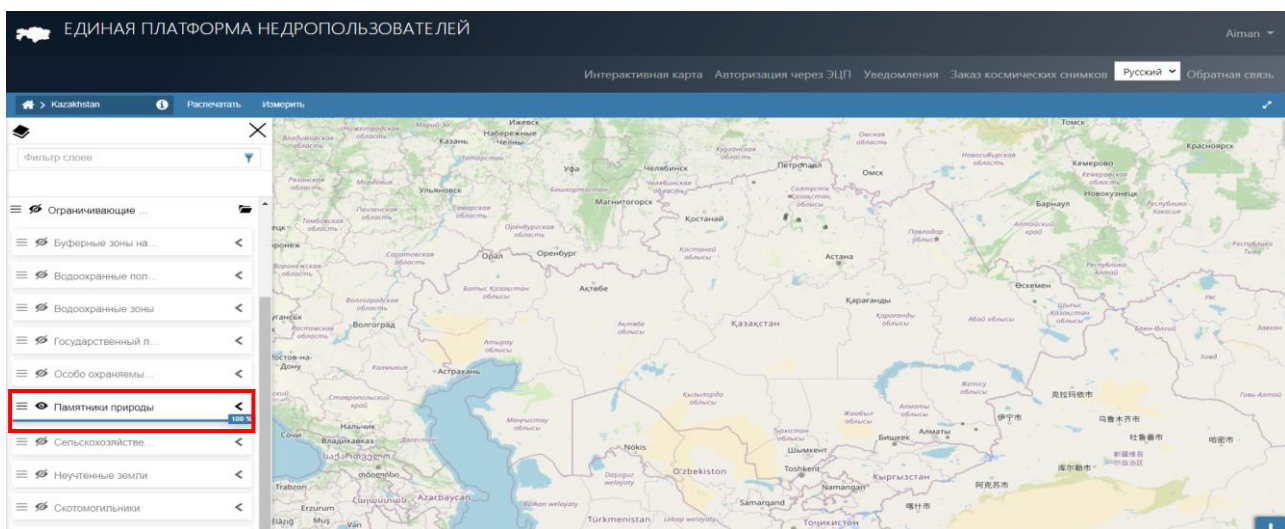


Рисунок 23. Слой «Памятники природы»



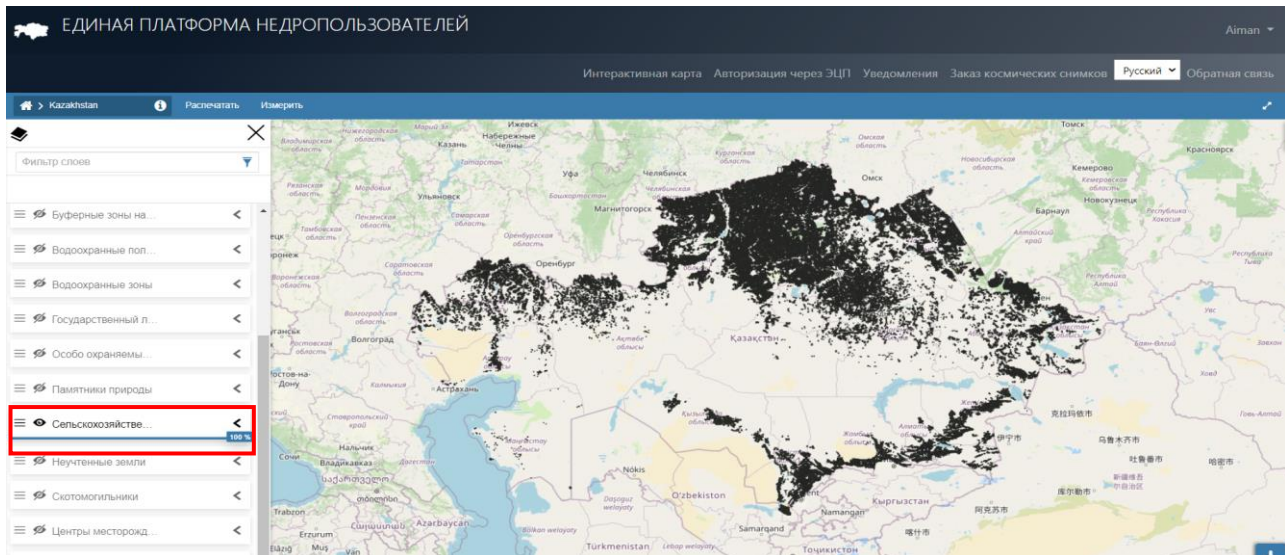


Рисунок 24. Слой «Сельскохозяйственные угодья»

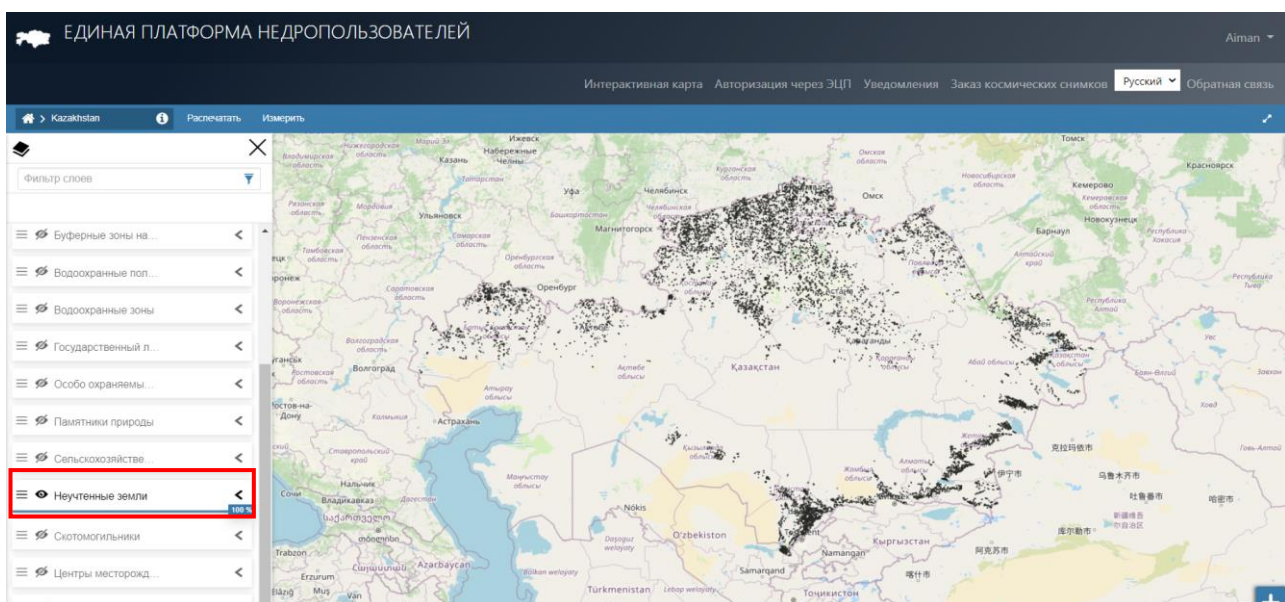


Рисунок 25. Слой «Неучтенные земли»

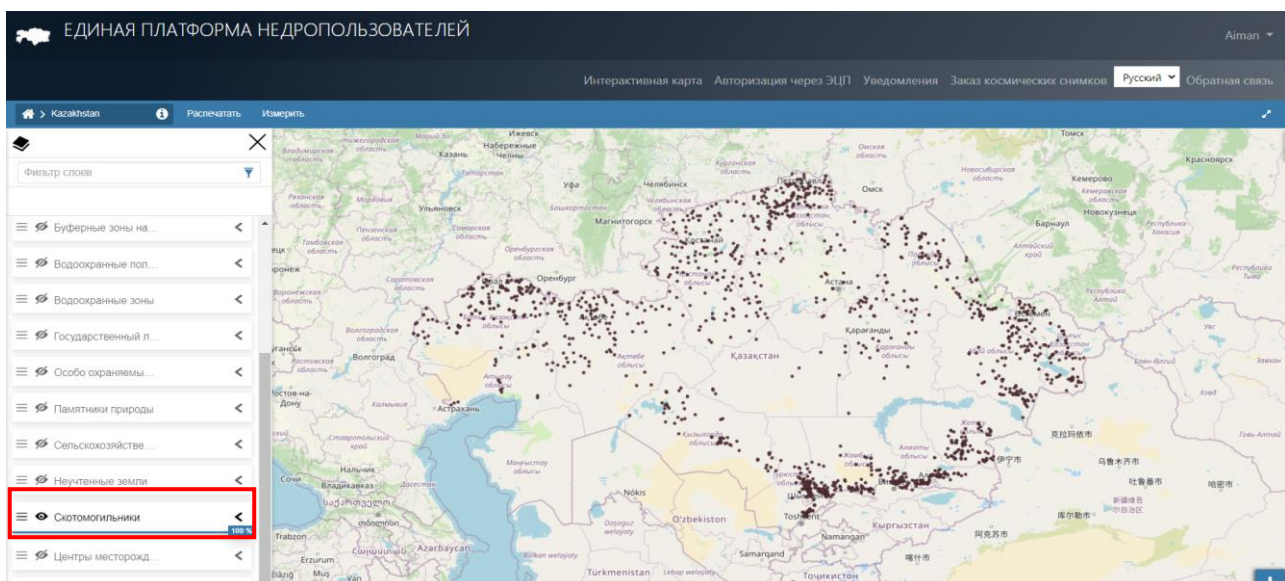


Рисунок 26. Слой «Скотомогильники»

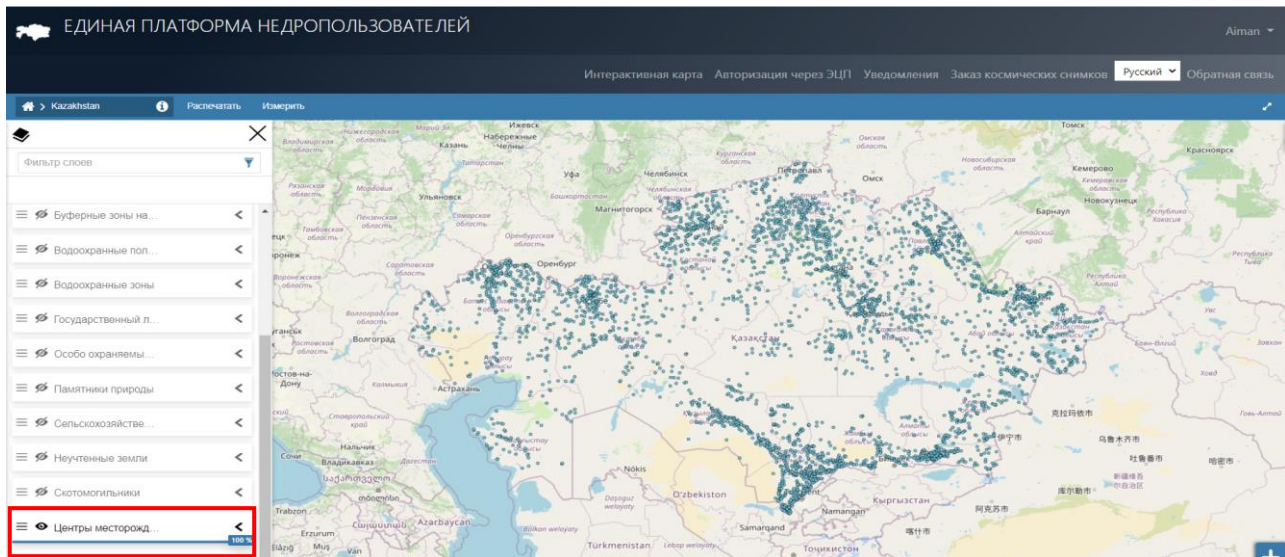


Рисунок 27. Слой «Центры месторождений подземных вод»

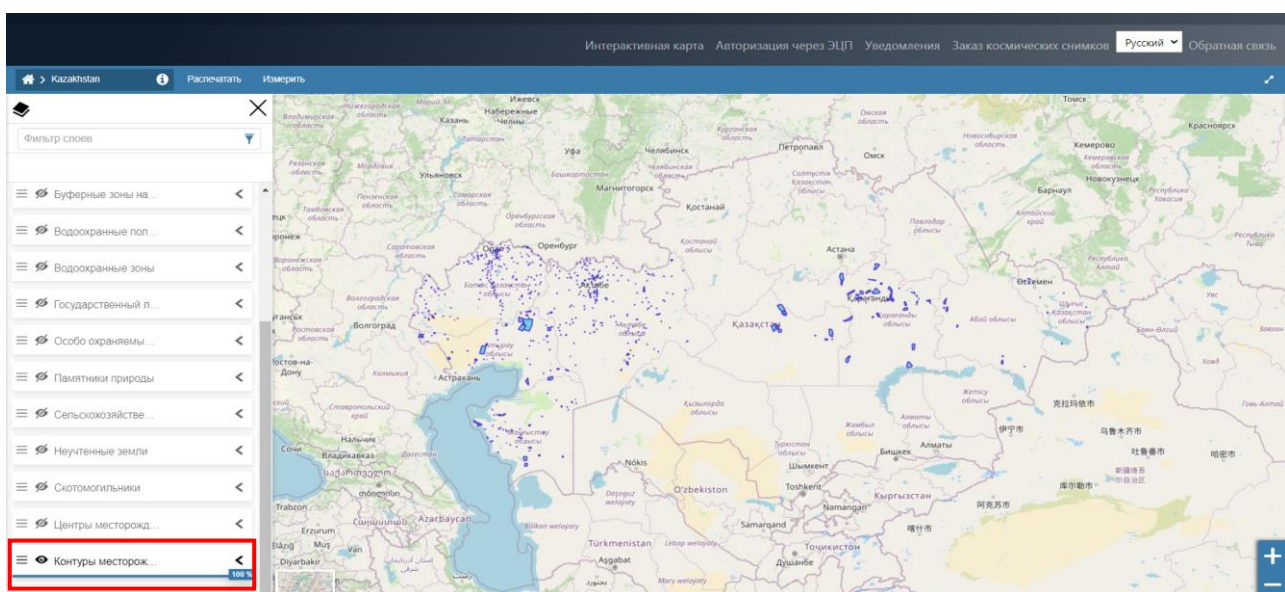


Рисунок 28. Слой «Контуры месторождений подземных вод»

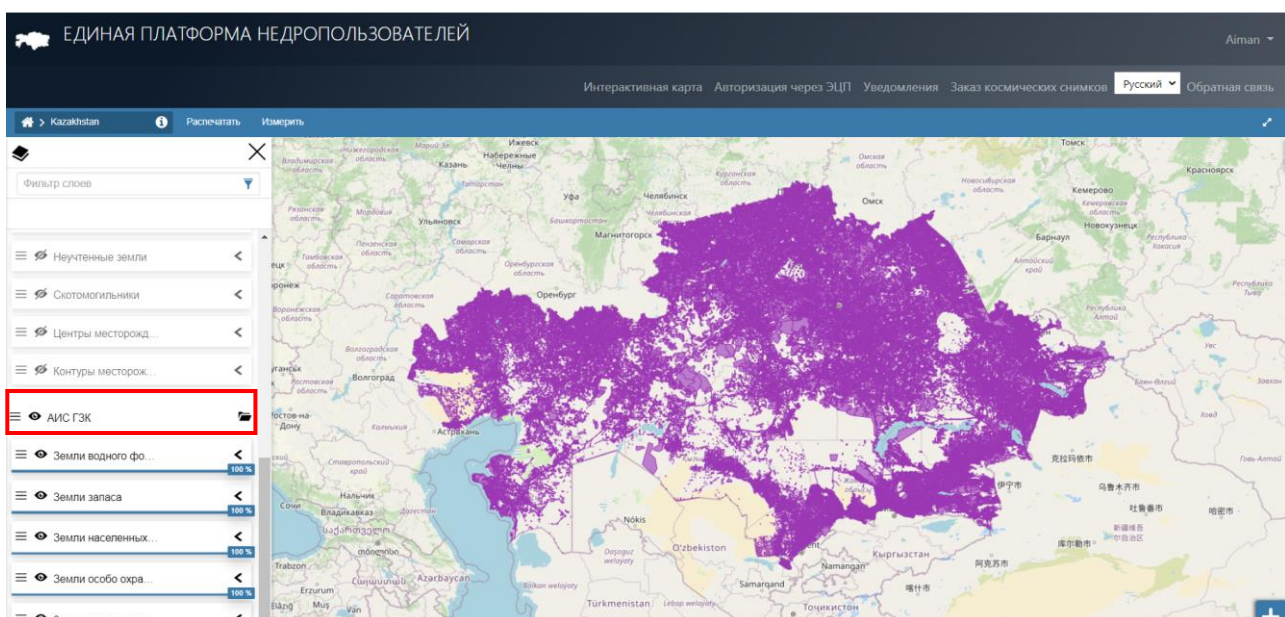


Рисунок 29. Слой АИС «Государственный земельный кадастр»

## 4.2. АВТОРИЗАЦИЯ ЧЕРЕЗ ЭЦП

– Функция **«Авторизация через ЭЦП»** дает возможность подачи заявлений, скачивания отчетов геологической изученности, а также для подписи загружаемых документов.

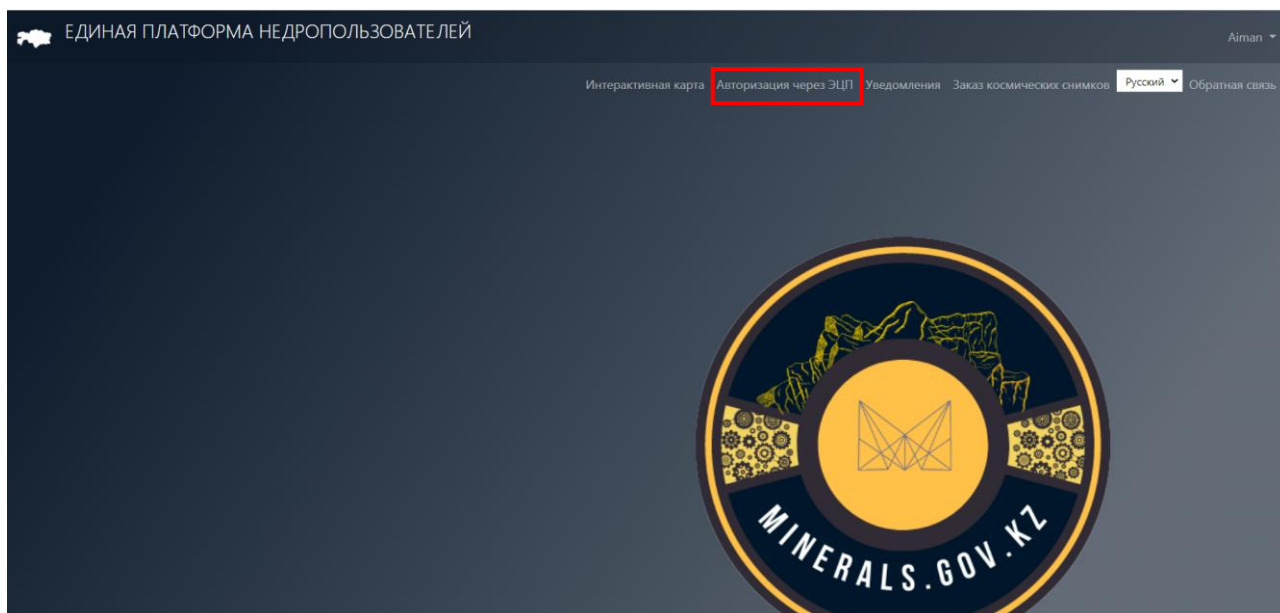


Рисунок 30. Функция «Авторизация через ЭЦП»

– Далее, автоматически открывается окно для загрузки ЭЦП-ключа и аутентификации.

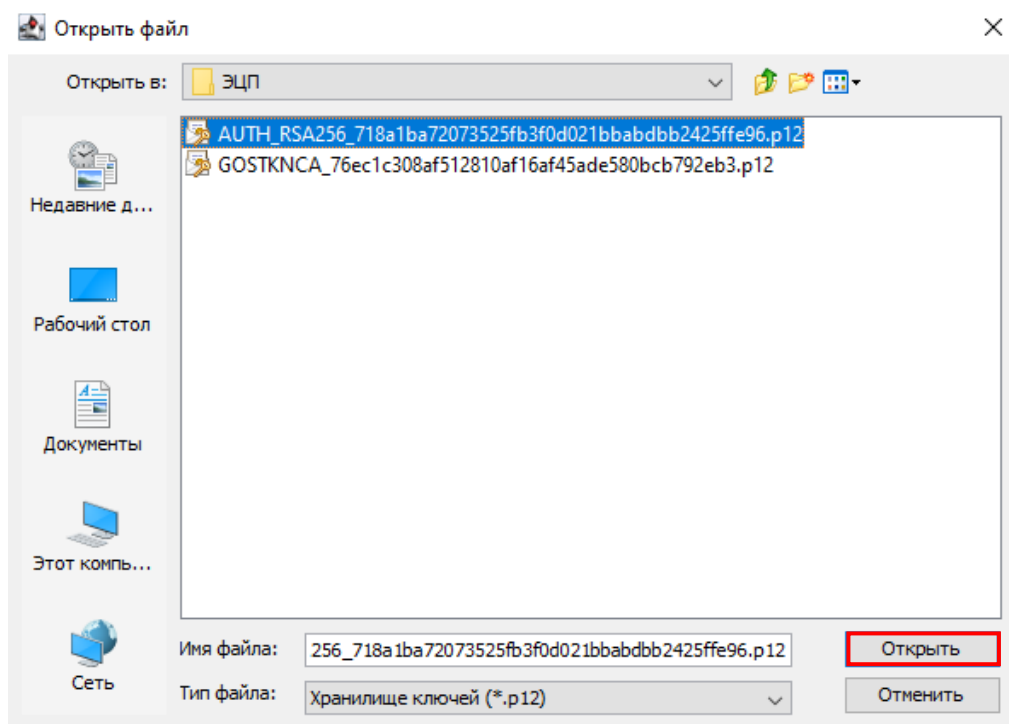


Рисунок 31. Окно выбора ЭЦП-ключа

### Аутентификация

Тип хранилища: Персональный компьютер

Путь к хранилищу: C:\Users\a.batkalova\Desktop\ЭЦП\AUTH\_RSA256\_718a1ba7...


Введите пароль на хранилище ключей:  

Рисунок 32. Окно «Аутентификации ЭЦП»

– После входа через ЭЦП, открывается функция «Мои заявки».

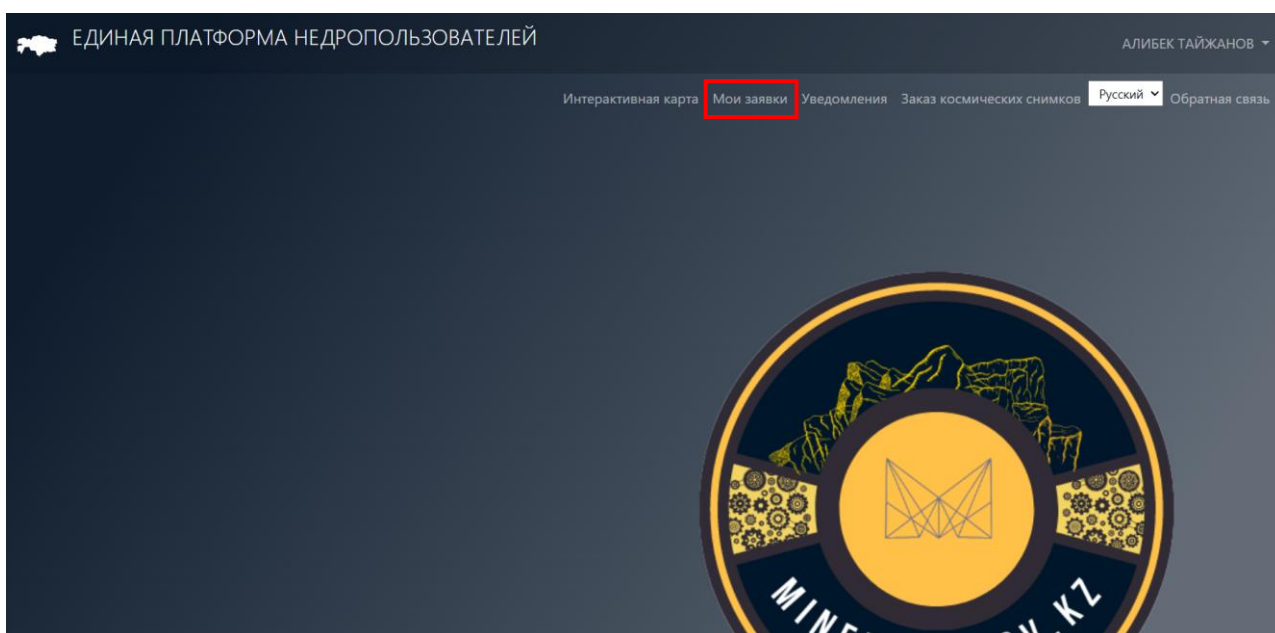


Рисунок 33. Функция «Мои заявки»

### 4.3. УВЕДОМЛЕНИЯ

В окне **«Уведомления»** недропользователь имеет возможность получать оповещения информационного характера от государственных органов с решением о выдаче/отказе лицензии на добычу/разведку. Полученную документацию недропользователь может просмотреть и сохранить вложения.

#	Заголовок уведомления	Дата создания		Дата просмотра
1	Уведомление	10.09.2022 11:12:29	<a href="#">Просмотр</a>	10.09.2022 11:14:40
2	123	12.09.2022 18:27:05	<a href="#">Просмотр</a>	12.09.2022 18:27:55
3	Уведомление 1	10.09.2022 10:31:13	<a href="#">Просмотр</a>	12.09.2022 21:50:10

Рисунок 34. Окно «Уведомления»

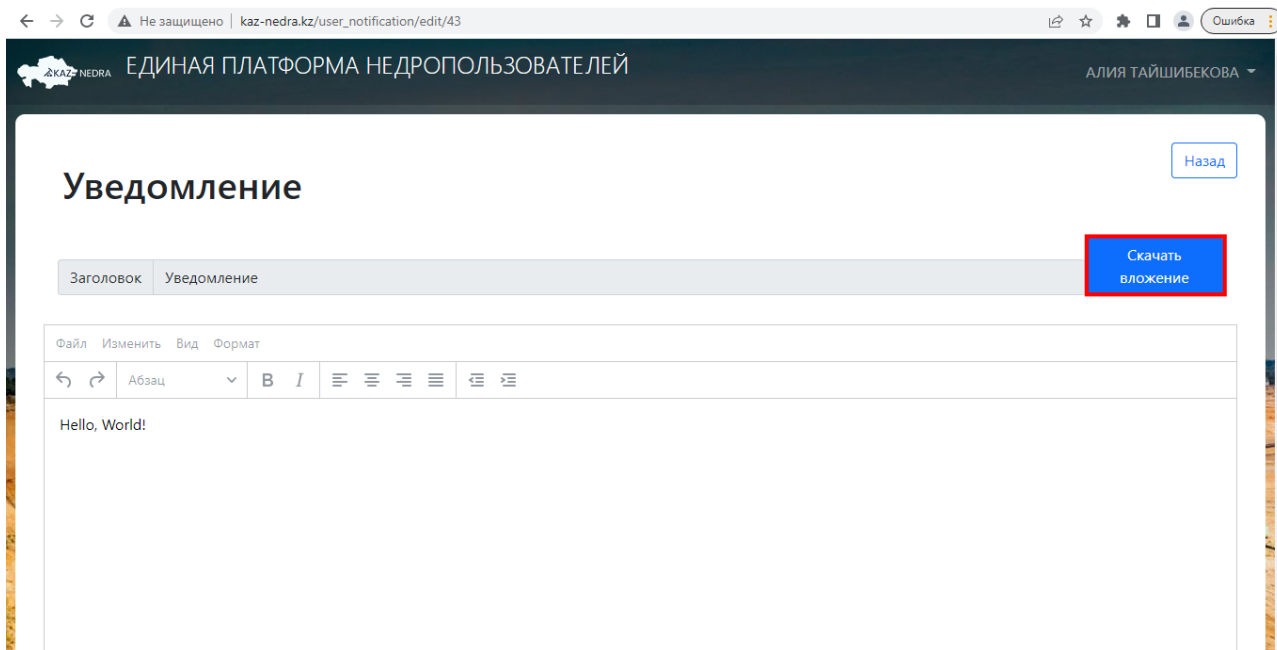


Рисунок 35. Окно «Просмотр уведомлений»

## 5. ЗАКАЗ КОСМИЧЕСКИХ СНИМКОВ

Недропользователи могут отправлять заявку на космическую съемку высокого пространственного разрешения (1м) с космического аппарата **KazEOSat-1**. При нажатии функции **«Заказ космических снимков»** происходит автоматическое перенаправление на сайт <https://eo.gharysh.kz/>, разработанный Национальным оператором Космической системы дистанционного зондирования Земли АО «Национальная компания «Қазақстан Ғарыш Сапары».

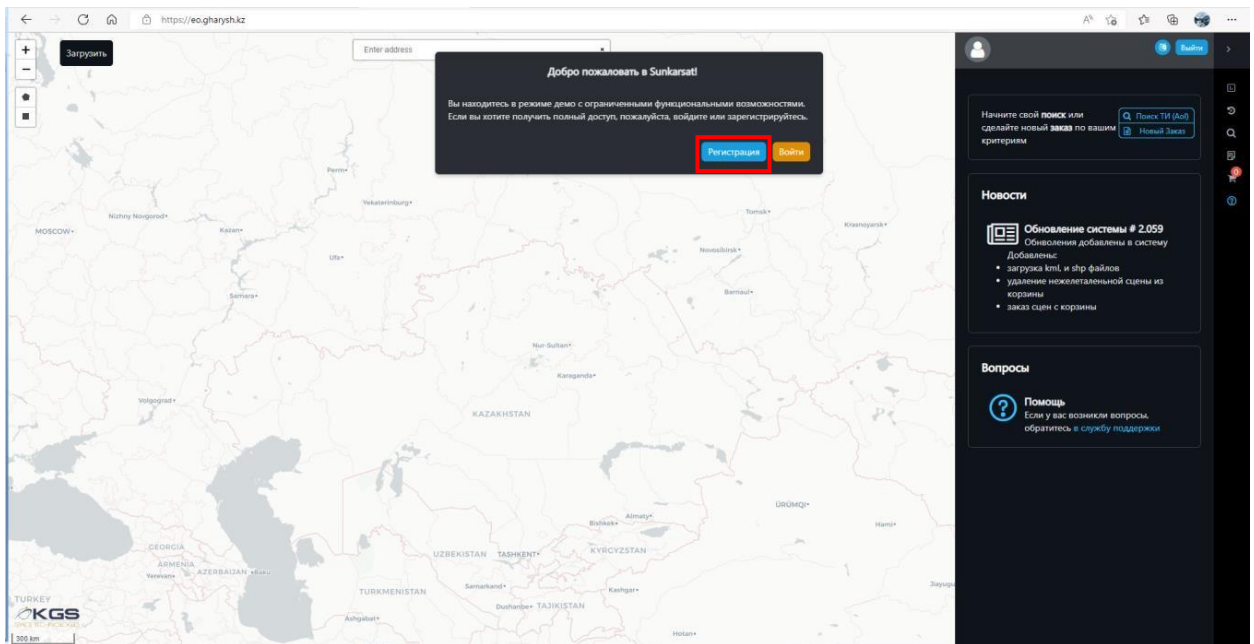


Рисунок 36. Платформа для заказа космической съемки Sunkarsat

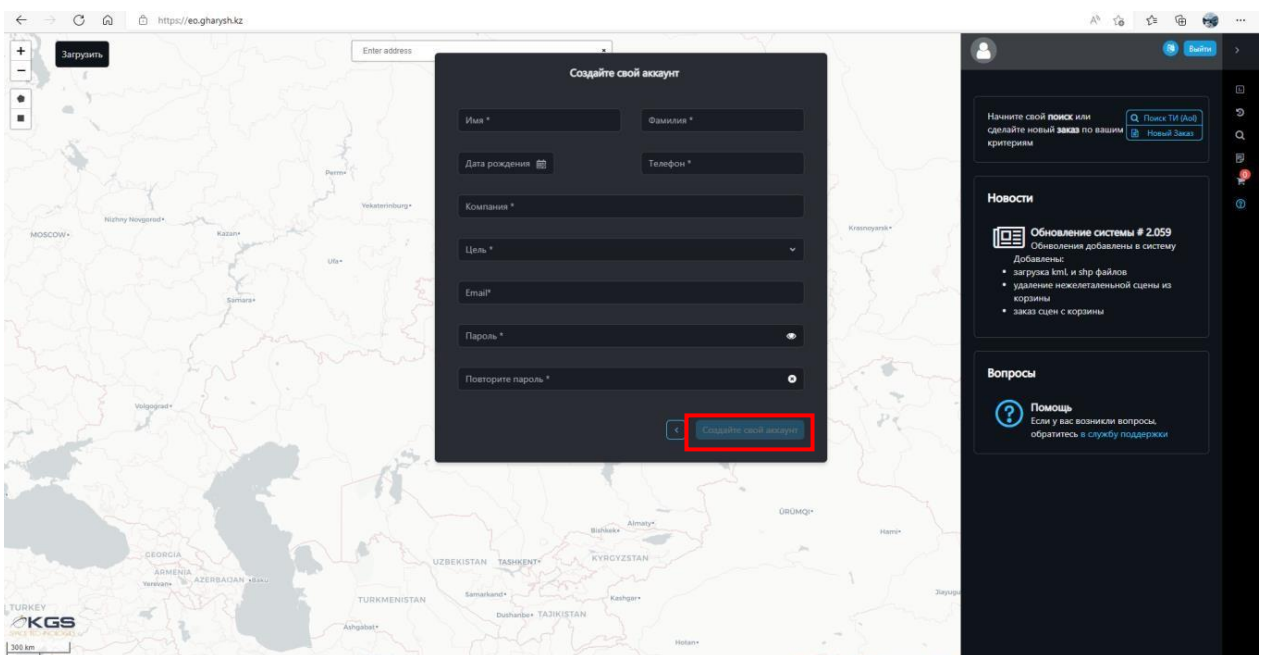
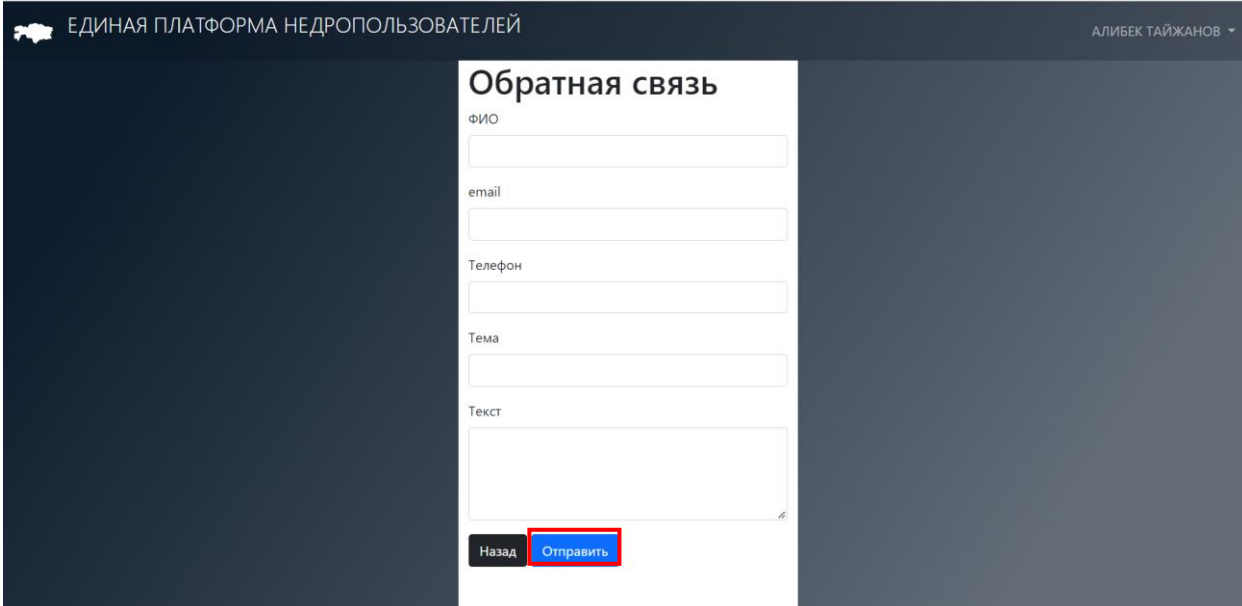


Рисунок 37. Окно регистрации

## 6. ОБРАТНАЯ СВЯЗЬ

Пользователи с помощью функции «Обратная связь» могут оставлять комментарии, предложения, вносить дополнения, сообщать об ошибках и рекомендациях с целью улучшения и наполнения ЕПН.



The screenshot shows a web interface for the 'ЕДИНАЯ ПЛАТФОРМА НЕДРОПОЛЬЗОВАТЕЛЕЙ' (Unified Platform for Users of the Unified Geographical Information System). The page title is 'Обратная связь' (Feedback). The form includes the following fields:

- ФИО (Full Name):
- email:
- Телефон (Phone):
- Тема (Topic):
- Текст (Text):

At the bottom of the form, there are two buttons: 'Назад' (Back) and 'Отправить' (Send). The 'Отправить' button is highlighted with a red border.

Рисунок 38. Функция «Обратная связь»